

Starkregen-Netzwerk Niedersachsen



12. Digitale Regenpause

Schön, dass Sie da sind!

26.11.2024

Landesweite Starkregen- gefahrenhinweiskarten veröffentlicht

- https://geoportal.de/Themen/Klima_und_Wetter/1_Starkregen.htm
|

Richtlinie über die Gewährung von Zuwendungen zur Förderung von kommunalen Starkregenvorsorgekonzepten

RdErl. d. MU v. 26.11.2024 – 22-62004/1500-0007 –

– VORIS 28200 –

1. Zuwendungszweck, Rechtsgrundlage

1.1 Das Land Niedersachsen gewährt nach Maßgabe dieser Richtlinie und der VV/VV-Gk zu § 44 LHO Zuwendungen für Konzepte im Bereich Starkregenvorsorge zur Anpassung an den Klimawandel. Ziel der Förderung ist die Entwicklung von kommunalen Starkregenvorsorgekonzepten zum Schutz vor nachteiligen Folgen aus Starkregenereignissen basierend auf dem Leitfaden „Kommunale Starkregenvorsorge in Niedersachsen“ (Quelle: <https://www.uan.de/service/publikationen-downloads/leitfaden-starkregenvorsorge>) – im Folgenden: Leitfaden –.

1.2 Ein Anspruch des Antragstellers auf Gewährung der Zuwendung besteht nicht, vielmehr entscheidet die Bewilligungsbehörde aufgrund ihres pflichtgemäßen Ermessens im Rahmen der verfügbaren Haushaltsmittel.

2. Gegenstand der Förderung

2.1 Gefördert wird die Erstellung von kommunalen Starkregenvorsorgekonzepten auf Basis von Starkregengefahrenkarten für bis zu drei Niederschlagsszenarien (mindestens ein Ereignis mit Starkregenindex 5 und mindestens ein Ereignis mit Starkregenindex 7 oder größer). Grundlage für die kommunalen Starkregenvorsorgekonzepte ist der Leitfaden.

2. Gegenstand der Förderung

2.1 Gefördert wird die Erstellung von kommunalen Starkregenvorsorgekonzepten auf Basis von Starkregengefahrenkarten für bis zu drei Niederschlagsszenarien (mindestens ein Ereignis mit Starkregenindex 5 und mindestens ein Ereignis mit Starkregenindex 7 oder größer). Grundlage für die kommunalen Starkregenvorsorgekonzepte ist der Leitfaden.

Die kommunalen Starkregenvorsorgekonzepte müssen die nachfolgend genannten Bestandteile enthalten:

- 2.1.1 Als maßgebliche Methodik zur Gefährdungsanalyse dient mindestens eine hydraulische Modellierung (2D) entsprechend Kapitel 4 des Leitfadens (Analyse der Gefährdung durch Starkregen). In begründeten Fällen kann die Hinweiskarte Starkregengefahren des Bundesamtes für Kartographie und Geodäsie (BKG) verwendet werden.
- 2.1.2 Die Bewertung des Schadenspotenzials ist entsprechend Kapitel 5 des Leitfadens (Bewertung des Schadenspotenzials) durchzuführen.
- 2.1.3 Das Risiko ist gemäß Kapitel 6 des Leitfadens (Risikoanalyse) entsprechend der betrachteten Starkregengefahr und der Bewertung des Schadenspotenzials zu analysieren.
- 2.1.4 Hieraus ist gemäß Kapitel 7 des Leitfadens (Handlungskonzept) ein Handlungskonzept zu entwickeln.
- 2.1.5 Gemäß Kapitel 8 des Leitfadens (Risikokommunikation und Einbeziehung der Öffentlichkeit) sind die Risikokommunikation und die Öffentlichkeit als integrale Bestandteile frühzeitig und fortlaufend bei der Erstellung des Starkregenvorsorgekonzepts einzubeziehen (z. B. sollte die Maßnahmenentwicklung mit den betroffenen Akteuren konzeptionell erarbeitet werden).

In begründeten Ausnahmefällen kann von den vorstehenden Bestandteilen abgewichen werden (siehe **Anlage**). Dies muss in Abstimmung mit der Bewilligungsbehörde erfolgen.

2.2 Es werden interkommunale und körperschaftsübergreifende Projekte gefördert, wenn sich mehrere der unter Nummer 3 genannten Zuwendungsempfänger auf ein gemeinsames Projekt verständigen und ein Verbundpartner die Projektverantwortung übernimmt.

2.3 Nicht gefördert werden:

- bauliche Maßnahmen,
- Maßnahmen, die bereits eine Förderung nach anderen Förderprogrammen erhalten (Verbot der Doppelfinanzierung),
- Maßnahmen, zu denen eine rechtliche Verpflichtung besteht, z. B. verbindlich festgesetzte Kompensationsmaßnahmen,
- die Kanalnetzmodellerstellung, auch nicht bei einer gekoppelten 2D-Modellierung,
- Generalentwässerungsplanungen und Kanalnetzdimensionierungen.

3. Zuwendungsempfänger

Zuwendungsempfänger sind:

- Kommunen,
- Wasser- und Bodenverbände,
- kommunale nicht wirtschaftlich tätige Unternehmen,
- Zusammenschlüsse der vorgenannten Zuwendungsempfänger.



4. Bewilligungsvoraussetzungen

- 4.1 Bei interkommunalen und körperschaftsübergreifenden Projekten gemäß Nummer 2.2 ist ein Kooperationsvertrag zu schließen.
- 4.2 Das Vorhaben darf noch nicht begonnen worden sein (zur Abgrenzung siehe Nummer 6.5 Satz 1).
- 4.3 Die Projekte müssen auf dem Gebiet des Landes Niedersachsen stattfinden.

5. Art und Umfang, Höhe der Zuwendung

- 5.1 Die Zuwendung wird als nicht rückzahlbarer Zuschuss in Form einer Anteilfinanzierung zur Projektförderung gewährt.
- 5.2 Die Förderung beträgt maximal 80 % und bei finanzschwachen Kommunen maximal 90 % der zuwendungsfähigen Gesamtausgaben.

Finanzschwach sind Kommunen, die im Vorjahr der Antragstellung im Bedarfszuweisungsverfahren (§ 13 NFAG) das Kriterium der besonderen Finanzschwäche erfüllen.

Die Zuwendung beträgt maximal 150 000 EUR. Bei interkommunalen und körperschaftsübergreifenden Projekten nach Nummer 2.2 kann davon abgewichen werden.

5.3 Zuwendungsfähig sind Ausgaben, die bei sparsamer und wirtschaftlicher Ausführung unmittelbar notwendig sind, um den Zweck des Projekts zu erreichen. Dies sind auf das Projekt bezogene Ausgaben für:

- Fremdleistungen für die Erstellung des Konzepts nach Nummer 2.1,
- fundierte Risikokommunikation unter Einbeziehung der Öffentlichkeit mit einer Pauschale in Höhe von 20 % bezogen auf die Ausgaben zur Erstellung des Starkregenvorsorgekonzepts.

5.4 Der Eigenanteil ist aus Eigenmitteln (Zahlungs-/Barmitteln) des Zuwendungsempfängers zu erbringen. Eigenleistungen, z. B. eigene Arbeitsleistungen des Zuwendungsempfängers, unbezahlte sowie ehrenamtliche oder freiwillige Arbeitsleistungen, sind nicht auf den Eigenanteil anrechenbar.

6. Sonstige Zuwendungsbestimmungen

6.1 Die ANBest-P/ANBest-Gk sind unverändert zum Bestandteil des Bescheides zu machen. Abweichungen von den Regelungen aus den ANBest-P/ANBest-Gk sind in den Bewilligungsbescheid aufzunehmen.

6.2 Bei der Vergabe von Aufträgen sind die geltenden gesetzlichen Regelungen und die Nummer 3 AnBest-P zu beachten, soweit sie auf den Zuwendungsempfänger Anwendung finden.

6.3 Der Zuwendungsempfänger ist verpflichtet, an Evaluationen von Bundes-, Landes- oder EU-Programmen mitzuwirken, die dafür notwendigen Auskünfte zu erteilen, die erforderlichen Daten zu erheben und zur Verfügung zu stellen.

6.4 Das beantragte Konzept ist nur zuwendungsfähig, wenn die unter Nummer 2.1 genannten Bestandteile entsprechend dem im Leitfaden beschriebenen Verfahren bearbeitet werden.

6.5 Die Einbeziehung bisheriger Untersuchungen zu Starkregengefahren oder die Verwendung von Ergebnissen bereits begonnener oder durchgeführter anderer Projekte zu Teilaspekten der Starkregenvorsorge gelten nicht als Beginn des Vorhabens. Die Kosten für bereits begonnene oder durchgeführte andere Projekte können nicht über diese Richtlinie refinanziert werden.



7. Anweisungen zum Verfahren

7.1 Für die Bewilligung, Auszahlung und Abrechnung der Zuwendung sowie für den Nachweis und die Prüfung der Verwendung und die ggf. erforderliche Aufhebung des Bewilligungsbescheides und die Rückforderung der gewährten Zuwendung gelten die VV/VV-Gk zu § 44 LHO, soweit nicht in dieser Richtlinie Abweichungen zugelassen sind.

7.2 Bewilligungsbehörde ist die Investitions- und Förderbank Niedersachsen (NBank), Günther-Wagner-Allee 12–16, 30177 Hannover. Zusätzlich wird eine fachliche Stellungnahme des NLWKN hinzugezogen.

7.3 Die Bewilligungsbehörde stellt die für die Antragstellung, den Mittelabruf und den Verwendungsnachweis erforderlichen Formulare auf ihrer Internetseite (www.nbank.de) zur Verfügung.

7.4 Das MU legt im Einvernehmen mit der Bewilligungsbehörde Antragsstichtage fest. Die Bekanntmachung erfolgt über die Internetseite der Bewilligungsbehörde. Ein Förderantrag gilt als rechtzeitig eingegangen, wenn er der Bewilligungsbehörde bis zum Ablauf des Stichtages formgerecht zugegangen ist. Die Übermittlung elektronischer Dokumente sowie das Ersetzen der Schriftform durch die elektronische Form sind nach Maßgabe der für die elektronische Kommunikation geltenden Vorschriften des NVwVfG in seiner jeweils geltenden Fassung zulässig.

7.5 Dem Antrag auf Zuwendung müssen folgende Unterlagen beigefügt werden:

- Erläuterung der Projektbestandteile,
- Finanzierungsplan (Berechnung der mit dem Zuwendungszweck zusammenhängenden Ausgaben, nach Projektbestandteilen aufgegliedert mit einer Übersicht über die beabsichtigte Finanzierung),
- bei interkommunalen und körperschaftsübergreifenden Projekten gemäß Nummer 2.2 ein Kooperationsvertrag,
- Zeitplanung.

7.6 Die Auswahl der Projekte erfolgt nach einem Scoring-Verfahren, dessen Bepunktung in der Anlage festgelegt ist. Bei der Bewertung der beantragten Projekte können maximal 32 Punkte vergeben werden. Die Mindestpunktzahl, die zur Berücksichtigung einer Förderung benötigt wird, beträgt 18 Punkte. Die Bewilligung erfolgt, unter Berücksichtigung der zur Verfügung stehenden Mittel, in absteigender Reihenfolge der erzielten Punkte aller zu einem Stichtag rechtzeitig eingegangenen zuwendungsfähigen Projekte.

8. Schlussbestimmungen

Dieser RdErl. tritt am 26.11.2024 in Kraft und mit Ablauf des 31.12.2028 außer Kraft.

Kriterium	nicht vorhanden	ansatzweise vorhanden	vorhanden	gut vorhanden
<p>1. Fachlich fundierter Plan für die dargelegten Arbeitsschritte des Projekts</p> <p>Hinweis: Ein Aufstocken auf bestehende Grundlagenermittlungen ist möglich.</p>	nicht zuwendungs-fähig	nicht zuwendungs-fähig	<p>10 Punkte</p> <ul style="list-style-type: none"> - Gefährdungsanalyse mit veröffentlichten BKG-Hinweiskarten oder mit vorhandener 2D-Modellierung - Bewertung des Schadenspotenzials gemäß Leitfaden Kapitel 5 - Risikoanalyse gemäß Leitfaden Kapitel 6 - Handlungskonzept gemäß Leitfaden Kapitel 7 - Risikokommunikation und Einbeziehung der Öffentlichkeit gemäß Leitfaden Kapitel 8 	<p>15 Punkte</p> <ul style="list-style-type: none"> - hydraulische Modellierung (2D) gemäß Leitfaden Kapitel 4 - Bewertung des Schadenspotenzials gemäß Leitfaden Kapitel 5 - Risikoanalyse gemäß Leitfaden Kapitel 6 - Handlungskonzept gemäß Leitfaden Kapitel 7 - Risikokommunikation und Einbeziehung der Öffentlichkeit gemäß Leitfaden Kapitel 8



2. Interkommunales Projekt oder körperschafts-übergreifender Verbund	0 Punkte	entfällt	10 Punkte ¹⁾	entfällt
3. Es handelt sich um eine kleine Kommune bis 20 000 Einwohnerinnen und Einwohner ²⁾	0 Punkte	entfällt	12 Punkte	entfällt
4. Relative Betroffenheit in Hinweiskarten Starkregen-gefahren	0 Punkte	0 Punkte	3 Punkte	4 Punkte

¹⁾ Weitere Punkte möglich je Gemeinde, Samtgemeinde oder Stadt < 10 000 Einwohnerinnen und Einwohner – im interkommunalen Verbund gibt es einen weiteren Punkt. Maximale Punktzahl 13.

²⁾ Dieses Kriterium kann nicht gleichzeitig mit dem Kriterium Verbundprojekt gewertet werden.

Fragen zur Förderrichtlinie, die uns erreicht haben I

- 1) Förder-Rili - Scoring: Wird bei Verbundprojekten darauf geschaut, ob ein örtlicher Zusammenhang / Nähe der Einzugsgebiete besteht oder könnten auch weit voneinander entfernte Orte einen Verbund bilden? Ist die Bepunktung unterschiedlich?
- 2) Förder-Rili - Scoring: Wie wird die Bepunktung durchgeführt, wenn auf vorhandene (z. B. sehr gute) Gefährdungsanalyse/Gefahrenkarte aufgebaut werden soll und nur noch Schadensbewertung, Risikoanalyse, Handlungskonzept erstellt werden sollen – gibt es eine Chance auf Förderung?
- 3) FÖRili-Förderhöhe: Wie wird die Förderungshöhe bei Verbundprojekten ermittelt? Gesamtsumme (Projektkosten) muss anteilig je beteiligter Kommune genannt werden, dann anteilige Förderung je Kommune? Wer Teilt auf / zu: Einigung innerhalb des Projektes notwendig oder kommunalbezogene Auflistung der Kosten?

Fragen zur Förderrichtlinie, die uns erreicht haben II

- 4) Können auch Verbundprojekte gebildet werden, in denen ein Teil der Partner vorhandene Grundlagen nutzt, andere ganz von vorn einsteigen?
- 5) Gibt es Regeln zu den Verbundprojekten, wird die „Art“ des Verbundes gewichtet? Müssen Begründung z.B. Synergien, etc. für den Verbund dargestellt werden?
- 6) FÖRili-Fördersumme: Wie ermittelt sich die Fördersumme bei einem Verbundprojekt?
z.B. Summe 4 Kommunen = 4 x 150.000 € % Ersparnis durch Synergien?
oder 1 Projekt = 150.000 € zzgl. Mehrausgaben da mehr Kommunen?
- 7) Könnte der NLWKN bevor der Antrag eingereicht wird, für die Kommunen, die schon ein Modell haben (das sie nutzen möchten) einen Beratungstermin anbieten, um besser abzuschätzen, ob diese „alten“ Modelle geeignet sind als Baustein zur Analyse der Starkregengefahr?
- 8) Können Verbände 1x oder evtl. auch mehrmals als Antragsteller auftreten? Z.B., wenn diese verschieden interkommunale Projekte (mit jeweils 3 Kommunen) durchführen wollen, die sich aufgrund der räumlichen Entfernung, der naturräumlichen Gegebenheiten nicht ideal eignen, um sie in einem großen Verbundprojekt zu betrachten?

Fragen zur Förderrichtlinie, die uns erreicht haben III

9) Mich würde interessieren, wie Nr. 7.5 der zukünftigen Richtlinie über die Gewährung von Zuwendungen zur Förderung von kommunalen Starkregenvorsorgekonzepten zu verstehen ist.

Was soll die Erläuterung der Projektbestandteile konkret beinhalten?

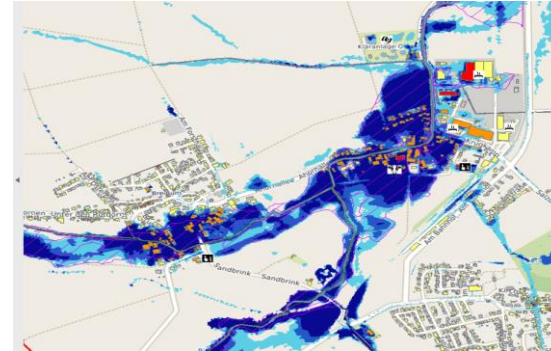
Welches sind die Projektbestandteile? Reicht es z. B. aus, hier die Auflistung nach Nr. 2.1.1 (Bestandteile des Vorsorgekonzeptes) der Richtlinie aufzuzählen?

Mir ist auch noch nicht klar, wie der Finanzierungsplan aussehen soll, da ja zum jetzigen Zeitpunkt noch gar nicht klar ist, mit welchen Fremdleistungskosten gerechnet werden muss.

Auch die Aufstellung eines Zeitplanes dürfte schwierig sein, denn die Erstellung des Konzeptes hängt schlussendlich davon ab, ob ein Ing.-Büro mit freien Kapazitäten für die Erstellung des eigentlichen Konzeptes gefunden werden kann.

Starkregen-Netzwerk Niedersachsen

Starkregen@uan.de
www.uan.de/projekte



Vielen Dank für Ihre Teilnahme!

Nächste Digitale Regenpause: 28.01.2025, 10:00-11:00 Uhr

Nächste Tagung des Starkregen-Netzwerks: 21.05.2025 in Hannover

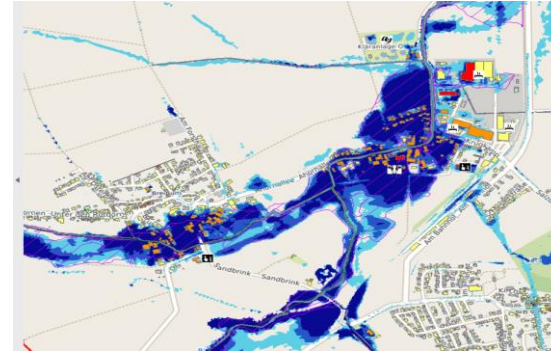
Seminar (online) für Ingenieurbüros zum Leitfaden Starkregenvorsorge Nds.: 22.01.2025, 9:00 – 13:00 Uhr

In Planung: Seminartermin zum Leitfaden Starkregenvorsorge Nds. für Städte u. Gemeinden: Anfang 2025

Terminankündigung Niko

Starkregen@uan.de

www.uan.de/projekte



Nächstes Klimagespräch des Niko (Kompetenzzentrum Klimawandel)

03. Dezember 2024: „Veränderungen des Landeswasserhaushalts in Niedersachsen und der Effekt auf die Grundwasserneubildung „

Anmeldung: niko@mu.niedersachsen.de, <https://niko-klima.de/veranstaltungen/>